

# INFORMAČNÍ SERVIS PRO OBČANY NOVOJIČÍNSKA

2012

LEDEN

[www.policie.cz](http://www.policie.cz)



Pomáhat a chránit

Vážení spoluobčané,

také v letošním roce budeme pokračovat ve vydávání informačního zpravodaje, ve kterém najdete informace o činnosti policistů a aktuální bezpečnostní situaci ve Vašich obcích a městech. Ve zpravodaji rovněž naleznete preventivní rady a doporučení, jak předcházet trestné činnosti.

Rok 2011 byl pro Policii České republiky Územní odbor Nový Jičín obtížný, ale zároveň i úspěšný. Přes některé ekonomické a personální problémy našeho bezpečnostního sboru se situace v zajištění bezpečného území pro Vás vyvíjela pozitivně. Za úspěch lze považovat například pokles dopravních nehod se smrtelnými následky o šest ve srovnání s rokem 2010 nebo zjištění pachatelů u 1 500 trestných činů. Tyto kladné statistiky jsou výrazně ovlivněny Vaší spoluprací s policií v roce 2011, za což velmi děkujeme.

Obsahem prvního letošního zpravodaje bude:

- **Prezentace Územního odboru Policie ČR Nový Jičín**
- **Statistika dopravních nehod do konce roku 2011**
- **Dopravní nehoda – jak postupovat**
- **Policejní vrtulník v dopravní akci na Novojičínsku**
- **Střet se zvěří**
- **Bezpečnost řidiče a pasažéra**
- **Pozor na podezřelé předváděcí akce!**
- **Stalo se na Novojičínsku**

V roce 2012 Vám přeji hodně zdraví, samé radosti a žádné starosti.

**plk. Ing. Miloslav Steiner**  
vedoucí územního odboru  
Policie ČR Nový Jičín

# Prezentace novojičínské policie



**Okres Nový Jičín** je okres v Moravskoslezském kraji. Jeho sídlem je město Nový Jičín. Rozloha okresu je 881,59 km<sup>2</sup>, počet obyvatel je 151 835 osob (hustota zalidnění je 172 obyvatel /1 km<sup>2</sup>). V okrese Nový Jičín se nachází 54 obcí, z toho 9 měst a 2 městyse.

V rámci kraje sousedí na severozápadě s okresem Opava, na severu s okresem Ostrava-město a na severovýchodě s okresem Frýdek-Místek. Dále pak na jihu sousedí s okresem Vsetín, Zlínského kraje a na jihozápadě a západě pak s okresy Přerov a Olomouc, Olomouckého kraje.

- obyvatel: **cca 152 tisíc**
- rozloha: **881 km<sup>2</sup>**
- počet policistů: **276**

**Policie České republiky**  
**Krajské ředitelství policie Moravskoslezského kraje**

**Územní odbor Nový Jičín**  
**Svatopluka Čecha 11**  
**741 11 Nový Jičín**

telefon: 974 735 111  
fax: 974 735 900  
e-mail: [vedenini@mvcr.cz](mailto:vedenini@mvcr.cz)



## Vedení územního odboru:

**plk. Ing. Miloslav STEINER**  
vedoucí územního odboru

**plk. Mgr. Vlastimil BORDOVSKÝ**  
zástupce vedoucího územního odboru

**kpt. Bc. Petr ALBRECHT**  
vrchní komisař (pro vnější službu)

**kpt. Bc. Petr KHUN**  
vrchní komisař (pro službu kriminální policie  
a vyšetřování)



### Obvodní oddělení Bílovec

**Adresa:** Pivovarská 13/15, 743 01 Bílovec  
**telefon:** 556 410 834 556 410 785  
**fax:** 974 735 701  
**e-mail:** [bilovec@mvcr.cz](mailto:bilovec@mvcr.cz)

Vedoucí oddělení  
**npor. Bc. Jaroslav ŠVABÍK**  
Zástupce vedoucího  
**npor. Bc. Dušan PALIČKA**

Služební obvod tvoří:  
Bílov, Bílovec, Bítov, Bravantice,  
Bravinné, Jistebník, Lhotka, Lubojaty, Nový Svět,  
Ohrada, Slatina, Stará Ves, Tísek, Velké  
Albrechtice, Výškovice



### Obvodní oddělení Frenštát pod Radhoštěm

**Adresa:** Rožnovská 241, 744 01 Frenštát pod Radhoštěm  
**telefon:** 556 835 333 556 835 334  
**fax:** 974 735 718  
**e-mail:** [njoopfrens@mvcr.cz](mailto:njoopfrens@mvcr.cz)

Vedoucí oddělení  
**npor. Mgr. Bc. Vladimír PRAŽÁK**  
Zástupce vedoucího  
**npor. Bc. Jiří ŘEZNIČEK**

Služební obvod tvoří:  
Bordovice, Frenštát pod Radhoštěm, Lichnov, Tichá, Trojanovice, Veřovice



### Obvodní oddělení Fulnek

**Adresa:** Masarykova 63, 742 45 Fulnek  
**telefon:** 556 455 321 974 735 721  
**fax:** 556 455 328  
**mob.** 606 089 009  
**e-mail:** [njoopfulne@mvcr.cz](mailto:njoopfulne@mvcr.cz)

Vedoucí oddělení  
**npor. Bc. Antonín KURTIN**  
Zástupce vedoucího  
**npor. Bc. Jan ONTKOC**

Služební obvod tvoří:  
Fulnek, Děrné, Dolejší Kunčice, Hladké Životice, Jerlochovice, Jestřábí, Jílovec, Kostelec,  
Kujavy, Lukavec, Pohořilky, Stachovice, Vlkovice, Vrchy



### Obvodní oddělení Kopřivnice

**Adresa:** Štefánikova 370, 742 21 Kopřivnice  
**telefon:** 556 880 251      974 735 731  
**fax:** 556 880 255      974 735 738  
**e-mail:** [njoopkopri@mvcz.cz](mailto:njoopkopri@mvcz.cz)

Vedoucí oddělení

**npor. Bc. Ivan PILÁT**

Zástupci vedoucího

**npor. Ing. Jiří VAŠEK**

**npor. Bc. Pavel DANIHEL**

Služební obvod tvoří:

Kopřivnice, Lubina, Mniší, Štramberk, Vlčovice, Závašice, Ženklaava



### Obvodní oddělení Nový Jičín

**Adresa:** Vančurova 44, 741 11  
Nový Jičín  
**telefon:** 974735651  
**fax:** 974 735 940  
**e-mail:** [njoop@mvcz.cz](mailto:njoop@mvcz.cz)

Vedoucí oddělení

**npor. Bc. Tomáš DOHNAL**

Zástupci vedoucího

**npor. Bc. Jiří DURAJ**

**npor. Jaroslav KOCIÁN**

Služební obvod tvoří:

Bernartice nad Odrou, Blahutovice, Bludovice, Dub, Heřmanice u Polomi, Hodslavice, Hostašovice, Hrabětice, Hůrka, Janovice, Jeseník nad Odrou, Jičina, Kletné, Kojetín, Kunín, Libhošť, Loučka, Mořkov, Nový Jičín, Palačov, Petřkovice, Polouvsí, Rybí, Starojická Lhota, Starý Jičín, Straník, Suchdol nad Odrou, Šenov u Nového Jičína, Vlčnov, Žilina, Životice u Nového Jičína



### Obvodní oddělení Odry

**Adresa:** Osvobození 25, 742 35 Odry  
**telefon:** 556 730 833      974 735 741  
**fax:** 556 730 834  
**e-mail:** [njoopodry@mvcz.cz](mailto:njoopodry@mvcz.cz)

Vedoucí oddělení

**npor. Bc. Vladimír KRAMOLIŠ**

Zástupce vedoucího

**npor. Bc. Petr VIDLÁK**

Služební obvod tvoří:

Dobešov, Emauzy, Heltínov, Heřmanice u Oder, Heřmánky, Hvězdová, Hynčice, Jakubčovice nad Odrou, Kaménka, Klokočůvek, Loučky, Luboměř, Mankovice, Odry, Pohoř, Spálov, Tošovice, Veselí, Véska, Vítovka, Vražné.



### Obvodní oddělení Příbor

**Adresa: Masarykova 637, 742 58 Příbor**  
**telefon: 556 722 218 974 735 751**  
**fax: 556 713 927**  
**e-mail: [njooppribo@mvcz.cz](mailto:njooppribo@mvcz.cz)**

Vedoucí oddělení  
**npor. Bc. Petr TŮMA**  
Zástupce vedoucího  
**npor. Bc. Ladislav VANĚK**

Služební obvod tvoří:  
Hájov, Kateřinice, Mošnov, Petřvald, Petřvaldík, Prchalov, Příbor, Sedlnice, Skotnice, Trnávka



### Obvodní oddělení Studénka

**Adresa: Sjednocení 846, 742 13 Studénka**  
**telefon: 556 455 201 974 735 761**  
**fax: 974 735 768 556 403 111**  
**e-mail: [njoopstude@mvcz.cz](mailto:njoopstude@mvcz.cz)**

Vedoucí oddělení  
**npor. Bc. Marek BARTOŠ**  
Zástupce vedoucího  
**npor. Mgr. Aleš TESÁŘ**

Služební obvod tvoří:  
Albrechtíčky, Bartošovice, Butovice, Hukovice, Nová Horka, Pustějov, Studénka



### Dopravní inspektorát Nový Jičín

**Adresa: Svatopluka Čecha 11, 741 11**  
**telefon: 974 735 259**

Vedoucí oddělení  
**npor. Mgr. Bc. Jaromír STECULA**  
Zástupci vedoucího  
**npor. Bc. Zdeněk MACÍČEK**  
**npor. Tomáš JALŮVKA**

Služební obvod tvoří:  
celé teritorium Územního odboru Nový Jičín



### 1. oddělení obecné kriminality SKPV Nový Jičín

**Adresa: Svatopluka Čecha 11, 741 11**  
**telefon: 974 735 319**

Vedoucí oddělení  
**npor. Ing. Ladislav PIEŠ**  
Zástupce vedoucího  
**npor. Bc. Petr ŠTARHA**

## **2. oddělení obecné kriminality SKPV Nový Jičín**

Vedoucí oddělení

**npor. Mgr. Bc. Pavel BITTNER**

## **Oddělení hospodářské kriminality SKPV Nový Jičín**

**Adresa: Divadelní 3, 741 11 Nový Jičín**

**telefon: 974 735 349**

Vedoucí oddělení

**npor. Mgr. Hynek ŠKAŘUPA**

Zástupce vedoucího

**npor. Bc. Petr ONDŘEJ**



## Statistika dopravních nehod do listopadu 2011

Oproti loňskému roku přibylo na silnicích Novojičínska dopravních nehod o devět procent, naopak ubylo usmrcených osob. Do konce prosince roku 2011 bylo novojičínským policistům nahlášeno celkem tisíc tři dopravních nehod, při kterých přišlo o život sedm osob, pětadesát účastníků utrpělo těžká zranění a dvě stě čtyřicet dva lehká.

### Dopravní nehody šetřené policií

	2011	2010	+/-	%
Počet nehod	1003	916	87	9
Usmrceno	7	13	-6	-120
Těžká zranění	55	55	0	0
Lehká zranění	242	253	-11	-4

### Příčiny dopravních nehod

	2011	2010	+/-	%
způsob jízdy	531	498	33	7
rychlost	197	190	7	4
přednost	74	68	6	9
předjíždění	25	25	0	0
alkohol	96	85	11	13

### Činnost dopravních policistů za celý rok 2011 a porovnání s rokem předešlým:

	2011	2010
Alkohol	294	253
Zadrženo řidičských průkazů	121	139
Řízení bez řidičského průkazu	31	47
Odebrání vozidla	0	3



## Dopravní nehoda – jak postupovat

V zimním období se přeci jen bourá častěji. Mnohý z řidičů si není jist, kdy policisty k dopravní nehodě volat a kdy to nutné není.

U všech nehod policisté být nemusí, pouze tam kde došlo ke zranění, škodě nad 100 tisíc korun a na majetku třetích osob.

Být účastníkem dopravní nehody je nepříjemné pro všechny řidiče. Okamžiky prožité před, během, ale i po dopravní nehodě prožívá každý jinak. Ale následný postup by měl být u všech shodný.

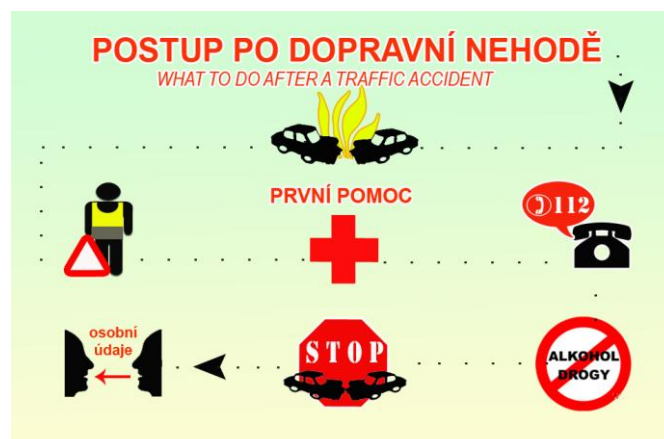
**Zjištění co se stalo, zajištění místa dopravní nehody, v případě zranění osob poskytnutí první pomoci, přivolání lékařské pomoci a následné rozhodnutí zda policisty volat či nikoli.**

V případě zranění osoby, vzniku škody na cizím majetku způsobené třetí **osobě volejte policisty vždy.** (a to i v případě, že dojde k poškození dopravního značení, svodidel, atd. ...)

V případě, že je způsobená škoda na vozidlech do 100 tisíc korun, policisty volat nemusíte. V tomto případě je však důležité **sepsat společně „Záznam o dopravní nehodě“**. Povinnost sepsat záznam je dána zákonem. Jedná se o tzv. Evropský protokol o dopravní nehodě. Tento formulář je součástí každé zákonné pojistky. Je zpracován v propisovací formě na třech listech. Důležité je vyplnit všechny údaje, které formulář požaduje a to z důvodu následné likvidace pojistné události pojišťovnou. Pokud se účastníci dopravní nehody nejsou schopni domluvit kdo je viníkem, tedy **kdo nehodu způsobil** – volejte policisty.

Nezapomeňte vyplnit údaje o řidiči, včetně čísla zákonné pojistky, vyhotovte náčrtek dopravní nehody a také v něm označte místa poškození vozidel. Důležité je, aby **oba zúčastnění s údaji o průběhu nehody souhlasili** a tuto **skutečnost potvrdili slovně do protokolu a následně jej podepsali**.

Poté vám už zbývá jediné, vozidla z vozovky odstranit, a pojistnou událost ohlásit na pojišťovny. Samotná likvidace pojistné události, tedy náhrada způsobené škody již závisí na vyčíslení pojišťoven. Dobré je také po nehodě kontaktovat svou pojišťovnu, která Vás navede, co máte dělat. Mnohdy máte také připojištění asistenčních služeb, jejichž součástí je také odtah vozidel.



## Policejní vrtulník v dopravní akci na Novojičínsku

V pátek 6. ledna 2012 dopoledne ovládl vzdušný prostor policejní vrtulník, který dopravním hlídkám s policejními vozy pomáhal v odhalování dopravních přestupků na silnicích Novojičínska. Policejní vrtulník, který z ptačí perspektivy sledoval dopravní nekázeň řidičů, dohlížel například, zákaz předjíždění, přejíždění plné čáry, rychlost, a to především na frekventované silnici I/48.



Desítky dopravních policistů, kteří se zaměřili především na dodržování stanovené rychlosti, na jízdu v jízdních pruzích a v neposlední řadě na pátrání po hledaných osobách, věcech a odcizených motorových vozidlech, uvízlo v sítích téměř třicet řidičů, kteří se dopustili přestupku.

Policisté během čtyř hodin zkontrolovali na téměř sto třicet vozidel a zjistili 27 dopravních přestupků. Ve většině případů řidiči překročili stanovenou rychlost. Několik dalších řidičů, přejíždělo plnou čáru a ohrožovalo tak ostatní účastníky silničního provozu.

Šestnáct řidičů zaplatilo blokovou pokutu na místě nebo obdrželo složenku a jedenáct řidičů bylo oznámeno správnímu orgánu k projednání. Pozitivní informace z této dopravně bezpečnostní akce byla, že ani jeden řidič nebyl pod vlivem alkoholu.

Novojičíňští dopravní policisté se i v letošním roce zaměří na snížení počtu dopravních nehod a zmírnění jejich následků, a to každodenním prováděním dohledu týkající se právě dodržování obecně platných ustanovení zákona číslo 361/2000 Sb. o provozu na pozemních komunikacích.

## Střet se zvěří

Podzim a **zejména zima** jsou roční **období**, kdy lesní a polní zvířata spí zimním spánkem nebo se na něj připravují, takže se zdánlivě snižuje riziko kontaktu s nimi na silnicích. Jenže se stačí trochu zamyslet, aby si každý uvědomil, že zimní spánek se ze zvířat žijících v naší krajině týká spíš těch menších, zatímco **větší a při nehodách nebezpečnější** druhy tráví zimu v bdělém stavu. Odborníci dokonce uvádějí, že pro zvířata jsou v zimním období velmi přitažlivé prosolené okraje vozovek, na kterých konzumují zbytky vegetace obohacené o sůl používanou pro údržbu vozovek.



Policie ČR v roce 2010 v kolonce „střet se zvěří a domácími zvířaty“ zaregistrovala 3525 dopravních nehod, což je 4,7 % ze všech dopravních nehod v roce 2010 a současně o 14 % více než v roce 2009. Jedna osoba byla při tomto typu nehody usmrcena. Zdá se, že lesní a polní fauna není hlavním viníkem nehodovosti na našich silnicích, kdo však někdy viděl následky srážky auta s nějakým zvířetem, jistě bude souhlasit, že před zimou není od věci připomenout si, jak se kontaktu se zvířaty vyhnout a jak se zachovat, pokud k němu přes všechnu snahu dojde.

### Ve špatný čas na špatném místě

Kde a kdy nám hrozí nehoda se zvířetem nejčastěji? Mezi typická nebezpečná místa patří především rozhraní lesa a pole nebo louky a samozřejmě také průjezd lesními porosty. Zvýšenou pozornost by pak v řidiči měly vyvolat také nevysekané okraje silnic, kterými se zvíře může dostat nepozorováno až těsně k vozovce, takže řidič má jen minimum času na správnou reakci.

Z časového hlediska přináší největší riziko ranní úsvit a večerní soumrak, kdy je pohybová aktivita zvěře nejvyšší. Bez rizika ale není ani noc, kdy se zvěř nedokáže rychle orientovat v kuželích dopadajícího světla jedoucích vozidel. Odborníci upozorňují také na dobu po dešti, kdy zejména menší zvířata mohou vyhledávat na tmavém asfaltu teplejší místa, na kterých by rychleji oschla.

### Vyhnout se nebo nevyhnout?

Vyhnout se všem rizikovým situacím místům a časům samozřejmě není možné, a tak by řidiči měli proti následkům případné srážky se zvířetem udělat aspoň základní opatření. Asi nebude pro nikoho překvapením, že tím hlavním a zároveň nejjednodušším opatřením je sundat v kritických časech na kritických místech nohu z plynu. Myslivci například jako účinnou prevenci doporučují rozsvítit přední světla do mlhy, která svítí hodně nízko a do stran. Ale pozor, podle pravidel provozu může řidič světla do mlhy použít pouze za mlhy, hustého deště, případně sněžení. Za jiných podmínek může být jejich použití sankcionováno.

Zabránit větší škodě či zranění však lze také správným jednáním v okamžiku, kdy už střetu se zvířetem – i přes všechna předchozí preventivní opatření – nelze zabránit. Pro milovníky zvířat je to sice nepříjemné, ale dobrou radou je, aby řidič střetu nebránil za každou cenu, ale podle konkrétní situace. Je jistě lepší narazit v nižší rychlosti do menšího zvířete, než se mu vyhnout a narazit např. do stromu, který neuhne, anebo spadnout ze srázu či mostu.

### Rána a ticho

Když už k nehodě dojde, postup řidiče by se v zásadě neměl lišit od chování při jiném typu nehody. K větší nehodě po zavolání na číslo 158 přijede policie, sepiše protokol a také

kontaktuje myslivce, kteří se postarají o odvoz a likvidaci sražené zvěře. Pokud ovšem na vozidle žádná škoda nevznikla, musí se o povolání myslivců postarat někdo z posádky vozidla. Rozhodně se nedoporučuje se zvěří manipulovat nebo se snažit laicky ukončit její utrpení. Ne každý totiž ví, jak na to, nemluvě o tom, že zvěř může být nakažená třeba vzteklinou. A pokud by někoho napadlo zvěř odvézt, měl by vědět, že takovéto jednání může být kvalifikováno podle závažnosti od přestupku až po trestný čin pytláctví.

Dodejme ještě, že se na tyto události nevztahuje povinné ručení a pojišťovny likvidují škodu na vozidle z havarijního pojištění.

Zdroj: [www.ibesip.cz](http://www.ibesip.cz)

# Bezpečnost řidiče a pasažéra

Bezpečnost automobilů se neustále vyvíjí a lze ji rozdělit na aktivní bezpečnost a pasivní bezpečnost.



## Prvky pasivní bezpečnosti

Minimalizují poranění posádky vozidla a účastníků nehody. Prvky pasivní bezpečnosti působí při nárazu a po něm.

### *Vnější prvky pasivní bezpečnosti*

Vnější bezpečnost se orientuje na ochranu ostatních účastníků provozu, kdy se testuje především střet s chodcem. Důležitým aspektem vnější pasivní bezpečnosti je kompatibilita – tzn. vlastnosti nejen vlastního, nýbrž i vozidla druhého účastníka nehody.

### **PPDP**

Anglický pojem Pyrotechnic Pedestrian Deployable Bonnet nebo také Pop-Up Bonnet či Pop-Up Engine Hood označuje nový prvek v ochraně chodců. Volně přeloženo se jedná o pyrotechnicky polohovatelnou kapotu pro chodce. Tento prvek pasivní ochrany vyvinul Citroen a značka Jaguar jej jako první představila ve svém modelu XK. Cílem polohovatelné kapoty je zmírnění následků při střetu automobilu s chodcem.

Aktivní kapota funguje na poměrně jednoduchém principu. Jakmile senzory umístěné v předním nárazníku vyhodnotí, že došlo ke srážce s chodcem, pyrotechnické rozbušky doslova vystřelí přední kapotu a ta se mírně nadzvedne. Tím vznikne pod kapotou větší prostor pro zpomalení těla chodce, jelikož se zvětší vzdálenost od tvrdých součástí, jako je např. motor apod. Zvednutá přední kapota funguje jako jakýsi polštář a tlumič nárazu pro chodce. K vystřelení dojde za pouhých 30 ms.

### *Vnitřní prvky pasivní bezpečnosti*

Vnitřní bezpečnost má za cíl zabránit nebo snížit nebezpečí zranění posádky vozidla. Zde rozhodují dvě kritéria: velikost prostoru pro přežití a přetížení lidského organismu (v závislosti na době trvání přetížení). První z těchto kritérií znamená, že pasažérovi musí zůstat dostatečně velký prostor, do kterého se vejde celé tělo bez nebezpečí újmy na zdraví. Neměli tato podmínka splněna, nezbude žádná naděje na přežití nárazu, i kdyby se hodnota přežití pohybovala podle měřítek biomechaniky v přijatelných mezích. Zároveň platí, že i když zůstane dostatečný prostor pro přežití, může (zejména při vysokých rychlostech) přetížení a doba, po kterou na organismus působí mít fatální následky.

## Karoserie - deformační zóny

Deformační zóna je část karosérie, nebo nosné struktury vozidla, nejčastěji v přední nebo zadní části, která je konstrukčně navržena tak, aby se v případě nárazu energie alespoň částečně eliminovala při deformaci jednotlivých prvků a částí automobilu. Jedná se o programovatelnou strukturu – plechy různé tloušťky, tuhé a pevné, podélné a příčné nosníky, profily, výztuhy sloupků. Aby bylo dosaženo co největší účinnosti, je potřeba jednotlivé prvky v deformační zóně vhodně tvarovat. Jednotlivé profily jsou dnes navrhovány počítačovými metodami, které také dovolují simulovat působení vnějších sil při případném nárazu. Při konstrukci vozidla je tak možné vytvořit celou řadu možných variant řešení ještě před vlastním zhotovením automobilu, u kterého se pak vše ověřuje při bariérové zkoušce, případně dalšími nárazovými zkouškami.

Deformační zóny chrání posádku před následky nárazu, neboť zčásti absorbují jeho energii přetvárnou prací vhodně tvarovaných a dimenzovaných částí karoserie či rámu vozu.

## Zádržné systémy - bezpečnostní pásy

Základní ochranný prostředek pro řidiče a pasažéry. Jako zádržný systém má za úkol zajistit, aby člověk při nárazu vozidla nevyletěl z vozidla ani nenarazil do částí interiéru či do jiných členů posádky.

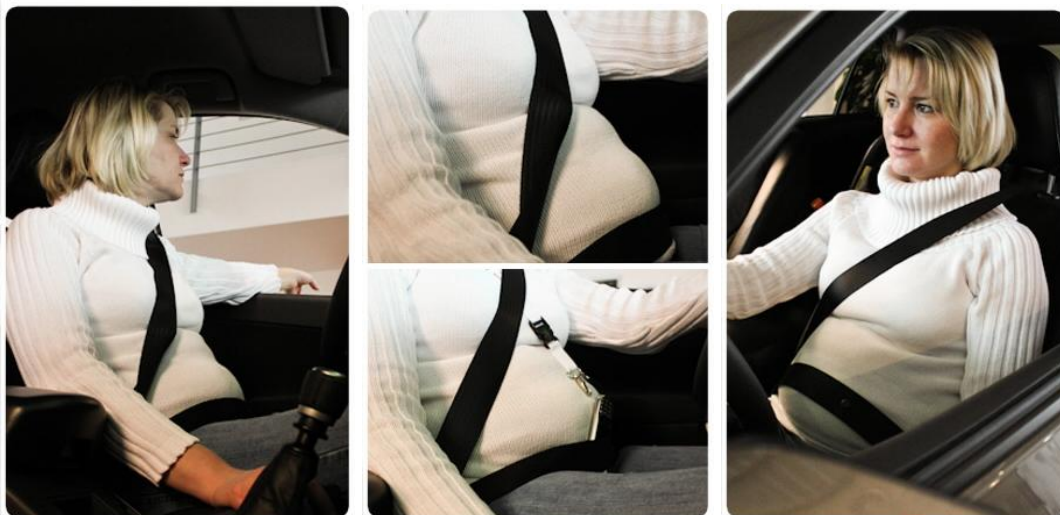
Mají smysl při každé jízdě!! Nehodě často zabránit nemůžete, své smrti však ANO!! Náraz auta při 50 km/h – pro nepřipoutaného jako pád ze třetího poschodí (10 metrů) na zem. Při 70km/h se to rovná pádu ze 6. poschodí.

### Upozornění:

Pokud máte v autě airbag, smrtelné riziko je pro nepřipoutaného ještě vyšší, protože Vaše tělo poletí vpřed a proti Vám vystřelí obrovskou silou airbag.

Pásy chrání také těhotnou maminku a dětský plod, spodní část pásu však musí vést pod bříškem, nikoli přes břicho!

### ŠPATNĚ



- bezpečnostní pás nesmí vést přes břicho matky
- bezpečnostní pás nesmí být překroucen
- mezi pásem a tělem by se neměly nacházet žádné předměty (např. mobil, klíče, propiska atd.)

## SPRÁVNĚ



- pás by měl vést přes klíční kost a v podbříšku přes pánevní kosti, ovšem ne přes přezku pásku u kalhot
- pás by měl být řádně napnutý a pevně dotažený podél těla (ne více než 5 cm od těla)
- pás by neměl být překroucen

### Zádržné systémy - airbag

Zvyšují ochranu hlavy a hrudníku při nárazu. Účinně chrání jen při použití bezpečnostních pásů.

Existují airbagy čelní, boční, hlavové, objevují se také kolenní a vyvíjejí se další.

Každý airbag je složen z vaku z polyamidové tkaniny, inflátoru (plynového generátoru, který produkuje plyn pro naplnění vaku) a řídicí jednotky se senzory zrychlení. Řídicí jednotka aktivuje jednotlivé airbagy na základě vyhodnocování signálů od snímačů zrychlení, resp. zpomalení pro každý směr. Nemělo by se tak stát, že se např. při čistě bočním nárazu aktivují oba čelní airbagy. V okamžiku nárazu, kdy snímače zrychlení naměří hraniční hodnoty, vyše řídicí jednotka signál do příslušných airbagů, respektive inflátorů. Tablety pro tvorbu plynu v inflátoru jsou zapáleny elektrickým můstkovým zapalovačem s roznětkou v tělese inflátoru. Vznikne chemická reakce produkující plyn, který airbag naplní. Naplnění airbagů probíhá velice rychle, v řádech milisekund ( $1 \text{ ms} = 0,001 \text{ s} = 1/1000 \text{ s}$ ).

## Prvky aktivní bezpečnosti

Vlastnosti a konstrukční opatření vozidla, minimalizující příčiny vzniku dopravní nehody. Opatření aktivní bezpečnosti vozidla působí v průběhu jízdy a v čase před dopravní nehodou.

### Systém ABS

Protiblokovací systém ABS (z anglického Anti-lock Braking System) je jedním ze základních prvků aktivní bezpečnosti vozidla. ABS zabraňuje zablokování kola při brzdění. Kolo se systémem A Odvalující se kolo totiž umožňuje zachování stability, ovladatelnosti a říditelnosti vozidla v mezních situacích (například při prudkém brzdění nebo brzdění na kluzké vozovce). Zablokované kolo totiž nepřenese žádnou boční sílu a neumožní zatočení. BS se stále odvaluje a tím se zabraňuje ztrátě adheze mezi kolem a vozovkou.

## **System ESP**

Jeden z prvních a zároveň nejvíce využívaných elektronických stabilizačních systémů nese označení ESP. Zkratka ESP pochází z anglického Electronic Stability Programme což v překladu znamená elektronický stabilizační program. Systém ESP prostřednictvím zásahů do řízení pomáhá zvládnout některé kritické situace, které mohou při jízdě nastat. Je-li zjištěn nestabilní stav jízdních vlastí vozidla, dojde k samočinné aktivaci ESP. ESP prostřednictvím řízených brzdných zásahů vozidlo stabilizuje. Ke své funkci využívá ESP i další elektronické systémy podvozku jako ABS a protiskluzové systémy.

Aby mohlo v kritické situaci ESP správně reagovat, musí znát odpovědi na dvě základní otázky. Kam řidič vozidlo směřuje a kam vozidlo doopravdy jede? Pro zodpovězení těchto otázek je systém vybaven celou řadou snímačů. Snímač natočení volantu a snímače otáček všech kol zodpoví první otázku, kam řidič vozidlo směřuje. Odpověď na druhou otázku, kam vozidlo skutečně jede, pomáhá zjistit měřič příčného zrychlení a momentu setrvačnosti podle svislé osy vozu. Na základě těchto hodnot systém může porovnat požadovanou dráhu vozidla se skutečnou. Pokud se hodnoty liší, systém vyhodnotí situaci jako kritickou a zasáhne.

## **System EDS**

EDS samočinně přibrzdí protáčející se kolo hnací nápravy s cílem vyrovnat silový poměr na obou kolech. Pomocí snímačů systému ABS řídicí jednotka neustále sleduje a vyhodnocuje otáčení obou hnacích kol. Pokud rozdíl otáček levého a pravého kola odpovídá prokluzu kol, vyšle řídicí jednotka signál a systém ABS protáčející se kolo přibrzdí. Přibrzděním odlehčeného (protáčejícího se) kola se momenty na obou kolech vyrovnají a výsledný účinek je podobný jako u mechanické uzávěry diferenciálu.

## **System ASR**

Protiprokluzový systém ASR (z německého Antriebsschlupfregelung) zabraňuje protáčení poháněných kol snížením výkonu motoru. V případě, že se poháněná kola začnou protáčet, systém ASR sníží točivý moment motoru na hodnotu, kterou jsou kola za daných adhezních podmínek schopna přenést na vozovku, aniž by se protáčela.

ASR pracuje v součinnosti se systémem EDS a řídicí jednotkou motoru. Na rozdíl od EDS (elektronické uzávěry diferenciálu) může ASR pracovat při každé rychlosti vozidla. Systém ASR tak zvyšuje bezpečnost a stabilitu jízdy na kluzkém povrchu, zároveň zabezpečuje plynulé zrychlení bez prokluzujících kol. Při jízdě v zatáčce působí systém regulace prokluzu proti nedotáčivosti vozidla a zvyšuje jízdní stabilitu.

## **System MSR**

Zkratka MSR pochází z německého výrazu Motorschleppmomentregelung, který v češtině znamená regulaci točivého momentu motoru. Systém MSR je využíván zejména u moderních dieselových motorů, jejichž vysoký točivý moment je schopen při brzdění motorem, zejména na povrchu se sníženou adhezí, zablokovat hnaná kola a tím zapříčinit vznik smyku. MSR funguje díky spojení se systémem ABS a řídicí jednotkou motoru. Systém MSR rozezná tendenci k zablokování kol (smyk) a automaticky zvýší otáčky motoru tak, aby se kola neustále otáčela.



## Pozor na podezřelé předváděcí akce!

Ostrava, Šenov u Nového Jičína - Půldenní zájezd na kachní hody do Šenova u Nového Jičína. Tato lákavá pozvánka zaujala Zdeňku Sabevovou, šedesátiletou důchodkyni z Ostravy. Po příjezdu na akci však byla nemile překvapena. Žádné hody se totiž nekonaly. Na místě je místo slíbeného atraktivního oběda čekala předváděcí akce. V poslední době se s takovými zájezdy, které lákají na vybraná jídla a promění se v předváděčku, roztrhl pytel. Součástí příběhu Zdeňky Sabevové bylo i losování obálek s výherci. Tito „vítězové“ pak byli pozváni do menšího salonku, ve kterém jim bylo představeno rozličné zboží od parních žehliček přes nářadí až po keramické sady nádobí.

„Přistoupila jsem na to, že si u nich objednáím výrobky. Ihned byla sepsána objednávka a následně vystavena kupní smlouva. Tím byla akce tak nějak ukončena. Pak nás autem odvezli domů, kde jsem smlouvu podepsala a hotově jsem vyplatila částku třicet tisíc korun za uvedené výrobky,“ řekla Deníku Sabevová.

„Až tehdy mi pánové oznámili, že omylem zapomněli sadu nářadí, která byla součástí smlouvy. Dodatečně na smlouvu tedy dopsali, že sada bude dodána o týden později,“ postěžovala si poškozená důchodkyně s tím, že po týdnu žádné zboží nepřišlo a nepomohlo ani urgování a snaha dopisem odstoupit od smlouvy.

### Smlouvy bývají často podezřele formulovány

Odstoupení totiž znemožnila rozhodčí doložka uvedená na druhé straně smlouvy, která zákazníkovi při jakémkoliv problému neumožňuje obrátit se na soud. Veškeré spory týkající se této smlouvy má řešit společnost rozhodců v rozhodčím řízení.

„To je velmi nemilá doložka, se kterou se nedá nic dělat. Nejhorší na tom je, že rozhodčí vůbec nemusí být právník, a často to jsou lidé, kteří jsou s podvodnou firmou nějakým způsobem spjatí,“ vysvětlila Marcela Reichelová, předsedkyně Sdružení obrany spotřebitelů Moravskoslezského kraje.

Redakce deníku se snažila několikrát kontaktovat firmu Burgasi Group uvedenou na kupní smlouvě paní Sabevové. Telefonní číslo však bylo nedostupné. K sehnání nebyli ani zástupci společnosti Fantasy Riesen s. r. o., která zájezd s předváděcí akcí pořádala.

### Podobných akcí je několik do roka

Podvedené Zdeňce Sabevové přitom nedávno přišla další pozvánka na „velkou vánoční akci“, která slibuje možnost výhry v tombole a rozličné dárky, již zahrnují sady na pečení cukroví, porcelánové soupravy a různé deky, polštáře a vánoční kolekce.

Akci měla na svědomí stejná firma – tedy Fantasy Riesen s. r. o., která už několik těchto podivných zájezdů zorganizovala a starala se i o dopravu a propagaci „šenovských kachních hodů.“ Přitom s jejich nefér chováním má zkušenost více lidí.

„Tato firma nabývá každým dnem na drzosti. Jejich jednání se staršími lidmi se ani trochu neblíží důstojnosti k člověku. Pokud možno udělejte vše pro to, aby vaši blízcí a známí nikdy na takovou akci nejezdili,“ varuje anonym v příspěvku internetové diskuse pod profilem firmy. Kvůli chytře formulovaným smlouvám pak podvedeným často nezbyvá nic jiného, než celou věc řešit pomocí Policie ČR nebo právníků Sdružení obrany spotřebitelů Moravskoslezského kraje.

Zdroj: [www.novojicinsky.denik.cz](http://www.novojicinsky.denik.cz)

Autor: Jakub Malchárek

# Stalo se na Novojičínku ...



## Tragické následky nehody v Novém Jičíně

První letošní oběť dopravních nehod zaznamenali policisté na silnicích Novojičínska. Tragická nehoda se stala v pondělí 16. ledna dopoledne v Novém Jičíně na přechodu pro chodce před hlavním vjezdem do novojičínské nemocnice.

Krátce po deváté hodině dopoledne došlo v Novém Jičíně na ulici K Nemocnice k dopravní nehodě, při níž byl velmi vážně zraněn chodec. Ten byl sražen osobním vozidlem Škoda Favorit v době, kdy přecházel vozovku na přechodu pro chodce před hlavním vjezdem do novojičínské nemocnice. Pětasedmdesátiletý chodec byl přepraven do přílehlé nemocnice, kde svým zraněním podlehl. Policisté provedli u jednadvacetiletého řidiče dechovou zkoušku, ta byla s negativním výsledkem. V souvislosti s nehodou byly zahájeny úkony trestního řízení pro podezření ze spáchání přečinu usmrcení z nedbalosti. Případ si převzal policejní komisař. Okolnosti nehody jsou i nadále v šetření.

## Dopravní nehoda v Odrách

**Děkujeme svědkům, kteří se policii přihlásili a svou výpověď pomohli v prověřování smutné události.** Prověřovaná dopravní nehoda v Odrách, při které měl být 17. prosince zraněn 17letý hoch je stále ve stádiu prověřování. Informace a skutečnosti, které jsme zjistili z místa činu a následných svědeckých výpovědí, nám přinesly nová zjištění. Už známe řidiče i vozidlo, které se na dopravní nehodě podílelo. Jelikož ještě nemáme vyhodnoceny všechny zjištěné informace, nemůžeme v tuto chvíli s určitostí sdělit, co bylo přesnou příčinou úmrtí chlapce. Na případu nadále intenzivně pracujeme.

Z celkem šesti případů sražených chodců, ke kterým došlo na Novojičínských silnicích, známe tři řidiče. Po zbylých třech stále pátráme.

První dopravní nehoda se sraženým chodcem, se udála v měsíci září loňského roku. Tehdy krátce po 17 hodině přecházel po přechodu pro chodce 9letý chlapec. Řidič projíždějícího auta chlapce srazil zpětným zrcátkem. Z místa nehody odjel, aniž by mu poskytl první pomoc. Zraněný chlapec byl následně ošetřen v nemocnici. Svědci nehody uvedli základní informace k vozidlu. Operativní činností jsme řidiče i vozidlo zjistili. Závěrem loňského roku byl muž obžalován z přečinu ublížení na zdraví z nedbalosti a neposkytnutí první pomoci.

Druhý případ, u kterého již řidiče známe, se udál v sobotu 17. prosince v Bartošovicích. Tehdy řidič osobního vozidla srazil chodce a z místa nehody taktéž odjel. Zraněný muž na následky nehody v nemocnici zemřel. Intenzivním prověřováním události jsme jméno řidiče zjistili. Řidič vozidla, který nehodu způsobil, se policistům následující den přihlásil.

Na zbylých třech případech nadále pracujeme. Stále neznáme řidiče vozidel, kteří srazili chodce a bez poskytnutí první pomoci z místa odjeli. Proto se znovu obracíme na případné svědky událostí o poskytnutí informací. Veškeré informace k případům oznamte na linku 158.

### Případy:

- V pondělí 21. listopadu loňského roku ve Frenštátě pod Radhoštěm, krátce po 14 hodina srazil řidič 12letou školačku, která vstoupila do vozovky zpoza autobusu. Řidič bílého vozidla nárazem dívku odhodil do příkopu, a aniž by jí poskytl první pomoc, z míst nehody ujel. Dívce s vážným zraněním bylo hospitalizováno v nemocnici

- V pátek 25. listopadu 2011 o půl třetí odpoledne, v Příboře, na parkovišti u prodejny Penny marketu, při výjezdu z řady zaparkovaných vozidel, srazil řidič zadní částí auta procházející chodkyni. Žena ve věku 76 let utrpěla zranění, které si vyžádalo lékařské ošetření a následnou hospitalizaci v nemocnici. Svědek události běžel za odjíždějícím vozidlem červené barvy. Zastavit se mu je však nepodařilo.

- V noci 6. prosince 2011 krátce po 22 hodině, v obci Lichnov, poblíže autobusové zastávky „U Příbylů“ srazil řidič motorového vozidla 39letou ženu. Z místa nehody ujel. Zraněné ženě neposkytl první pomoc.

Dopravní nehoda se stala v blízkosti rodinných domů. Náhodný svědek, který uslyšel náraz, vyšel před dům a v příkopě našel ležící ženu. Společně s osádkou dalšího projíždějícího vozidla poskytli ženě první pomoc a přivolali lékaře. Žena utrpěla zranění, s nutnou hospitalizací v nemocnici. Vozidlo z místa dopravní nehody pokračovalo dále na Bordovice.

### Ráno vykradl dům, večer jej chytli

V pondělí 9. ledna o půl třetí odpoledne začali fulnečtí policisté prověřovat vloupání do rodinného domu v Lukavci. V podvečer pachatele zjistili a ten se jim k případu doznal. Když přišel majitel po čtrnácté hodině domů, uviděl rozbité okno do kuchyně. Toto zjištění nevěstilo nic dobrého. Prohlídkou domu zjistil, že mu zloděj odcizil přenosný počítač. Policisté začali rutinní práci. Ohledání místa činu, zjišťování svědků, zajišťování stop, podání vysvětlení poškozeného. Poté vyhodnotili získané skutečnosti, které je přivedly k možnému pachateli vloupání. V podvečerních hodinách zadrželi podezřelého 18letého pachatele. Po konfrontaci se zjištěnými skutečnostmi se jim ke krádeži vloupáním doznal. Odcizený počítač však již stihl prodat. Jednání 18letého mladíka prověřujeme s podezřením ze spáchání přečinu krádež a porušování domovní svobody. Za toto jednání mu může soud uložit trest odnětí svobody v délce dvou let.

### Kradl, aby měl na drogy

Minimálně pro pět případů krádeží vloupáním prověřují bílovečtí a studenští policisté 32letého muže z Bílovce. Od měsíce září do prosince 2011 se vloupal celkem do 5 objektů v Bílovci a ve Studénce. Z garáží a výrobních prostor firem zcizoval elektronářadí, které následně odprodával. Svařovací techniku, brusky a další odcizené věci prodával v Ostravě. Peníze za prodané věci použil pro svou potřebu a k nákupu drog. Krádežemi způsobil celkovou škodu ve výši téměř 200 tisíc korun. Muž je podezřelý ze spáchání přečinu krádež. Za toto jednání mu soud může uložit trest odnětí svobody v délce 3 let.

### Z nehody utekl

Téměř 3 promile alkoholu v krvi zřejmě způsobili dopravní nehodu 33letého muže, který boural se svým osobním vozidlem. V sobotu 7. ledna o půl čtvrté ráno, v obci Petřvald, nezvládl v pravotočivé zatáčce řízení, přejel do protisměru a poté havaroval do plechové garáže. Po nehodě z místa odešel. Příborští policisté jej však vypátrali. Loni v měsíci listopadu jej okresní soud v Novém Jičíně shledal vinným, za stejný prohřešek a tak mu udělil trest zákazu řízení motorových vozidel. Nyní jeho jednání prověřujeme s podezřením ze spáchání přečinu maření výkonu úředního rozhodnutí. O samotné výši trestu rozhodne soud. Nicméně mu za toto jednání hrozí trest v délce tří let odnětí svobody.



## Zapůjčené nářadí nevrátil

Z přečinu zpronevěry je podezřelý dvacetiletý muž ze Vsetínska. Mladý muž si měl v polovině října minulého roku v odpoledních hodinách v Odrách od 46letého muže zapůjčit pracovní nářadí. Jednalo se o bourací kladivo HITACHI H 45MR, které měl vrátit téhož dne do večerních hodin. To ale neudělal a do současné doby pracovní stroj nevrátil. Rovněž se vyhýbá kontaktu s majitelem stroje, který mu měl způsobit škodu za patnáct tisíc korun. V případě prokázání viny hrozí nepoctivému nálezci trest odnětí svobody až na dvě léta.

## Věci ve vozidlech, věčný problém!

Vloupání do vozidel, ve kterých majitelé zanechali cenné věci, evidují policisté i v letošním roce. V průběhu středečního dne 4. ledna jsme zaznamenali dva takové případy. V noci na 4. ledna se vloupal neznámý pachatel do vozidla Volkswagen Transporter, se kterým majitel parkoval u penzionu ve Starém Jičíně, části Palačov. Ze zavazadlového prostoru, do kterého se pachatel vloupal násilím, odcizil pilu KAPEX za třicet tisíc korun. Poškozením způsobil lapka další škodu za opět tisíc korun. Další případ se stal v předběžně stejné době ve Studénce. Neznámý pachatel se vloupal do zaparkovaného vozidla Volkswagen Passat, ze kterého odcizil autorádio s navigací VW, mobilní telefon Asus a bezpečnostní kovové redukce na pojistné šrouby kol vozidla. Celková škoda se vyšplhala na více než čtyřicet tisíc korun.

K případům vloupání do zaparkovaných vozidel obvykle dochází na parkovištích u obchodů nebo domovů. Rovněž se pachatelé zaměřují na vozidla u restaurací, firem, škol a úřadů. Opětovně upozorňujeme motoristy, aby ve svých vozidlech neponechávali žádné cenné věci a nedávali tak šanci zlodějům.

## Domácí násilí na matce

Ve většině případů prověřujeme domácí násilí páchané na ženách a to v rovině mezi manželi či druhy. V těchto dnech jsme však přijali také oznámení o domácím násilí v rodině mezi synem a matkou. Tyto případy se tak často neobjevují, byť k páchání násilí na seniorech také dochází. Ze studu a obav o další život však poškození o této věci nechtějí hovořit. V těchto dnech prověřujeme oznámení poškozené 65leté ženy z Novojičína, které její 39letý syn dělá příkoří. V průběhu celého předešlého roku až do současnosti ve společné domácnosti dochází ze strany syna k schválnostem, vyhrožování a urážkám. Poškozená už není schopna snášet vyvíjený psychický nátlak, snižování osobní důstojnosti a opakované vypínání elektřiny a plynu. Jednání už přerostlo únosnou mez a tak celou událost poškozená oznámila policistům. Jednání syna prověřujeme s podezřením ze spáchání přečinů týrání osoby žijící ve společném obydlí a přečinu neoprávněného zásahu do práv k domu, bytu nebo k nebytovému prostoru. Pachateli, který se dopouští takového jednání, hrozí trest odnětí svobody v délce šesti měsíců až čtyř let.

## Opilý ohrožoval železniční dopravu

V úterý 3. ledna 2012 krátce před 21 hodinou se opakovaně snažil nastupovat opilý 23letý mladík do vlaků. Svým jednáním ohrožoval železniční dopravu ve Studénce. Nenastupoval z nástupiště, ale i přes důrazné upozornění zaměstnankyně dráhy, vždy z kolejiště. Nedbal pokynů pracovnice, byl vulgární, a jelikož od svého jednání odmítal upustit, přivolala na místo policisty. Opilého 23letého mladíka ohrožujícího železniční dopravu ve Studénce s více jak 2 promile alkoholu odvezli policisté na záchytku. Svým jednáním se dopustil přestupku proti veřejnému pořádku.

## Vykradl dům a garáž

Bílovečtí policisté už vědí, kdo provedl vloupání do garáže a novostavby rodinného domu. Pachatel ve věku 32let se v období vánoc vloupal do garáže a novostavby rodinného domu v Bílovci, z kterých odcizil elektronářadí. Poškozeným majitelům způsobil škodu v řádu několika desítek tisíců korun. Odcizené nářadí rozprodal, část zařízení rozebral, a odevzdal do sběrných surovin. Získané peníze použil pro svou potřebu. Bílovečtí policisté prověřují okolnosti jeho jednání s podezřením ze spáchání přečinu krádež.

## Chtěli mu pomoci, napadl je

Krátce před druhou hodinou ranní na Nový rok ležel v Kuníně, na mostě přes řeku Jičínku 22letý muž. Když se mu snažili novojičínští policisté pomoci a ochránit jej před podchlazením, začal je napadat. Sprostými nadávkami, kopáním nohou a údery pěstí do oblasti obličeje napadal oba zakročující policisty. Opilého agresivního mladíka s více jak dvěma promile alkoholu odvezli na záchytku do Ostravy. Z napadení úřední osoby a přečinu výtržnictví mu hrozí trest odnětí svobody v délce šesti let.

## Na Silvestra se zapomněl v baru

Jednu a půl hodinu po půlnoci na Nový rok oznámila Frenštátským policistům žena, že pohřešuje svého 49letého přítele. Hledaný přítel měl z domu odejít krátce po půl deváté večer na Silvestra. Policisté zjistili, že hledaný byl v nočních hodinách ošetřen se zraněním v nemocnici v Novém Jičíně. Ráno v osm hodin přišel domů. Silvestra po ošetření v nemocnici oslavil v jednom z novojičínských barů. Policistům uvedl, že čekal, až mu přijede autobus, který jej odveze domů.

## Krádeže peněženek

Hned dva případy krádeží peněženek v těchto dnech prošetřují policisté v Kopřivnici a v Novém Jičíně. Oba případy se staly v úterý 27. prosince. V prvním případě se zloděj zmocnil v dopoledních hodinách batohu v budově kopřivnické polikliniky. V batohu se nacházel mobilní telefon Sony Ericsson, peněženka s finanční hotovostí, doklady, platební kartou a dalšími věcmi. Odcizený batoh byl majitelkou následně nalezen na chodbě budovy polikliniky, ovšem prázdný. Předběžná škoda odcizením činila téměř tři tisíce korun. Druhý případ se odehrál v areálu jedné firmy v Novém Jičíně na ulici Palackého. Neznámý pachatel zde v odpoledních hodinách odcizil z kabelky dámskou plátěnou peněženku Alpine, ve které se nacházely doklady, finanční hotovost, platební karta a další věci. Způsobena škoda činila tisíc šest set korun. Oba případy nyní prošetřujeme pro přečiny krádeže a neoprávněné opatření, padělání a pozměnění platebního prostředku.

## Klidné svátky

Vánoce ve znamení klidu a pohody. Během svátků jsme neřešili žádné mimořádné události. Kromě několika dopravních nehod policisté řešili například partnerské neshody nebo ojedinělé případy krádeží či vloupání. Také na silnicích Novojičínka se nic neobvyklého nestalo. Zjistili jsme řidiče, který havaroval pod vlivem alkoholu a bez řidičského oprávnění.

### Dopravní nehody o svátcích:

24.12.2011 – 4 dopravní nehody (DN) 1 těžká zranění(TZ), 1 lehká (LZ), 1x alkohol

25.12.2011 – 3 DN, 1 LZ cyklisty

26.12.2011 – 4 DN

## Opilý a bez dokladů boural o Vánocích

Ani na o vánočních svátcích si někteří řidiči neodpustili alkohol za volantem. V Lichnově řídil dne 24. prosince před devátou hodinou dopoledne dvacetiletý mladík ve stavu vylučujícím způsobilost, kterou si přivodil vlivem návykové látky, osobní motorové vozidlo Daewoo Lanos. Mladík jel z Lichnova na Frenštátu pod Radhoštěm. Při průjezdu levotočivou zatáčkou nepřizpůsobil rychlost povaze a stavu vozovky, přejel do protisměru a následně havaroval do silničního příkopu. Zde ještě narazil do kovového zábradlí. Přitom došlo k těžkému zranění spolujedoucího na předním sedadle. O rok starší spolujezdec byl převezen do fakultní nemocnice v Ostravě-Porubě. Následná dechová zkouška pak u řidiče ukázala 1,13 a poté 1,16 promile. Řidič, který s naměřenými hodnotami souhlasil, byl převezen do novojičínské nemocnice. Policisté rovněž zjistili, že nevlastní řidičské oprávnění. Mladík nyní čelí podezření ze spáchání přečinu ohrožení pod vlivem návykové látky a těžkého ublížení na zdraví.



## Vandal poškodil zaparkované vozidlo

V Novém Jičíně na ulici Dlouhá poškodil v neděli 25. prosince v dopoledních hodinách neznámý pachatel zaparkované vozidlo Škoda Fabia. Neznámý vandal způsobil na vozidle nepravděpodobnou rýhu o šíři jednoho milimetru do spodní vrstvy laku na předních a zadních dveřích vozidla. Během dvaceti minut, co se měl skutek odehrát, tak pachatel způsobil předběžnou škodu za deset tisíc korun.

## Žena přišla o kabelku

O kabelku s osobními věcmi přišla žena 25. prosince v Kopřivnici. Zloděj si tak neoprávněně přivlastnil mobilní telefon Siemens, finanční hotovost, doklady, platební kartu, cigarety, antikoncepci a další věci. Způsobena škoda odcizením přesáhla tři tisíce korun. Tento případ prošetřujeme s podezřením ze spáchání přečinů krádež a přečinu neoprávněné opatření, padělání a pozměnění platebního prostředku.

**por. Mgr. Petr Gřes**  
**nprap. Zbyněk Tomšík**  
pracovníci  
Preventivně informační skupiny  
Nový Jičín